

**АНАЛИТИЧЕСКАЯ СПРАВКА**  
**по результатам государственной итоговой аттестации обучаю-**  
**щихся 11-х классов в 2023 году**

**Сроки:** 26.05.2023–01.06.2023

**Цели контроля:**

- определить качество освоения учениками образовательных программ среднего общего образования по русскому языку, математике и учебным предметам, которые школьники выбрали для сдачи ЕГЭ, по результатам внешней независимой оценки;
- дать методические рекомендации по корректировке работы в подготовке учеников к ГИА на 2023/24 учебный год.

**Инструмент контроля:** государственная итоговая аттестация.

**ОБЩАЯ ИНФОРМАЦИЯ**

Государственная итоговая аттестация в 2022–2023 учебном году была проведена в соответствии с нормативно-правовыми документами, регламентирующими проведение государственной итоговой аттестации по образовательным программам основного общего и среднего общего образования:

- Порядок проведения государственной итоговой аттестации по образовательным программам среднего общего образования, утвержденного приказом Минпросвещения России и Рособнадзора от 07.11.2018 N 190/1512 (зарегистрирован Минюстом России 10.12.2018, регистрационный N 52952);
- Приказом Министерства просвещения от 13.02.2023 №86\194 «Об особенностях проведения государственной итоговой аттестации по образовательным программам основного общего и среднего общего образования в 2023 году»
- Приказом Минпросвещения России и Рособнадзора №989/1143 от 16 ноября 2022 "Об утверждении единого расписания и продолжительности проведения единого государственного экзамена по каждому учебному предмету, требований к использованию средств обучения и воспитания при его проведении в 2023 году";

В 2023 году все выпускники проходили итоговую аттестацию в форме ЕГЭ. Педсоветом все выпускники 11 классов были допущены к итоговой аттестации: 71 выпускник 11-А, 11-Б, 11-В классов и 1 выпускница, проходившая обучение в форме самообразования.

8 выпускников 11-х классов не преодолели порога успешности по математике с первой попытки, 6 выпускников успешно прошли его в резервный период, что позволило им получить аттестат. Две выпускницы 11-А и 11-Б классов не преодолели порог успешности по профильной математике и в резервный период. Аттестаты они не получили, согласно написанным ими заявлений внесены в региональную базу РИС-11 для прохождения итоговой аттестации в дополнительный период в сентябре.

Количество выпускников 11-х классов – 72 человека. Аттестат получили 70 выпускников. Количество учеников, получивших в 2022/23 учебном году аттестат о среднем общем образовании с отличием, – 5 человек, что составило 7% от общей численности выпускников.

В течение года осуществлялось постоянное информирование обучающихся 11-х классов и их родителей по вопросам подготовки к ГИА:

- проведено 8 классных часов для учеников и 4 родительских собрания для родителей, где рассмотрены вопросы нормативно-правового обеспечения ГИА, подробно изучены инструкции для участников ЕГЭ и ГВЭ;
- разработана и опубликована на сайте «Памятка о правилах поведения на экзамене» и циклограмма организационной подготовки к ЕГЭ и ГВЭ;
- на сайте размещалась по мере поступления актуальная информация по проведению ГИА-11 в 2023 году, а также нормативные и распорядительные документы федерального, регионального и муниципального уровней;
- была организована работа «горячей» линии для участников ЕГЭ и их родителей (законных представителей);
- до сведения учеников и их родителей своевременно доведены результаты всех диагностических работ;
- был оформлен сменный стенд «Государственная итоговая аттестация: ЕГЭ-2023», на котором были отражены все нормативные и процедурные особенности проведения ЕГЭ в 2023 году;
- в кабинетах обучения 11-х классов были оформлены информационные стенды, отражающие основные вопросы проведения ГИА-11 в 2023 году;
- в кабинетах обучения 11-х классов были размещены папки с методическими материалами подготовки к ЕНЭ по всем предметам по выбору.

На краевых и общешкольных родительских собраниях, классных часах даны методические рекомендации по подготовке выпускников к успешной сдаче ЕГЭ, разъяснения по процедуре проведения экзаменов, что снимало излишнюю тревожность в семьях и оказывало положительное влияние на подготовку к ЕГЭ. Все протоколы ведения информационно-разъяснительной

работы с родителями (законными представителями), выпускниками, педагогами оформлены в соответствии со сроками проведения, подписи и даты проставлены.

Было организовано психологическое сопровождение ЕГЭ: в наличии план психологического сопровождения ЕГЭ, сформирована папка с материалами психологической поддержки ЕГЭ.

Педагог-психолог Каплун П.Н. проводила работу в нескольких направлениях:

- **в направлении диагностической работы** было проведено обследование по выявлению эмоционального фона выпускников, определение уровня выраженности компонентов готовности выпускников к экзаменам и выявление обучающихся с высоким уровнем подверженности экзаменационному стрессу;
- **в направлении развивающей работы** были проведены классные часы: «Что делать, если ждет экзамен?», «Психологическая подготовка выпускников к экзаменам», тренинговые занятия «Путь к успеху» по отработке стратегии и тактики поведения в период подготовки и во время экзамена, ознакомление с методами психологической поддержки и приемами, мобилизующими интеллектуальные возможности обучающихся;
- **в направлении консультативной работы** по результатам обследования был составлен индивидуальный график консультаций с учащимися, родителями (законными представителями) и педагогами. Разработаны индивидуальные рекомендации для выпускников.

Просветительская работа была направлена на повышение психологической компетенции выпускников, родителей (законных представителей), педагогов в вопросах психологической подготовки к экзаменам. Выпускники получали памятки.

Все это способствовало формированию у выпускников чувства ответственности, уровня субъективного контроля, которые повысили эффективность подготовки к государственной итоговой аттестации, и позволило каждому ученику более уверенно вести себя во время экзамена с опорой на внутренние ресурсы.

## **РУССКИЙ ЯЗЫК**

По результатам сдачи ЕГЭ по русскому языку в 2023 году повысился средний балл по школе в сравнении с 2022 годом – 70,3, но выше среднего

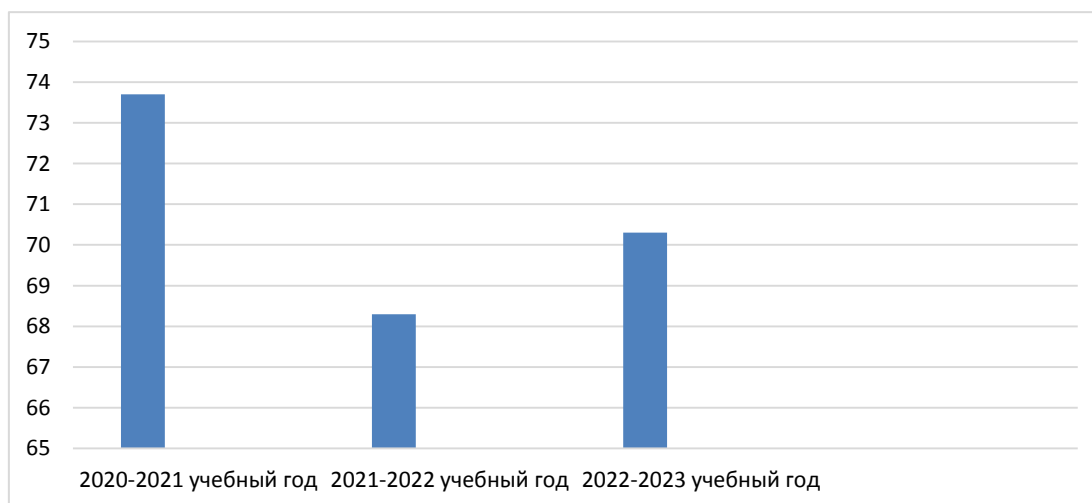
балла по России (68,43). Что говорит о хорошей работе наших учителей, которые каждый год совершенствуют свою методику преподавания русского языка, помогая выпускникам осилить экзаменационные сложные задания. Далее нельзя не упомянуть, что эти учащиеся после пандемии в 2021 году сдавали ОГЭ и понимали, какое испытание их ждёт – экзамены, то есть психологически дети были готовы к испытанию. И последнее, в классах не было смены учителей в последний год обучения, что положительно сказывается на обучении всегда.

Обобщенные данные представлены в таблице 1 и на диаграмме 1.

*Таблица 1. Результаты ГИА по русскому языку в форме ЕГЭ за последние три учебных года*

<b>Учебный год</b>	<b>Средний балл по русскому языку</b>
2020/21	73,7
2021/22	68,3
2022/23	70,3

*Диаграмма 1. Результаты ГИА по русскому языку в форме ЕГЭ в сравнении за последние три учебных года*

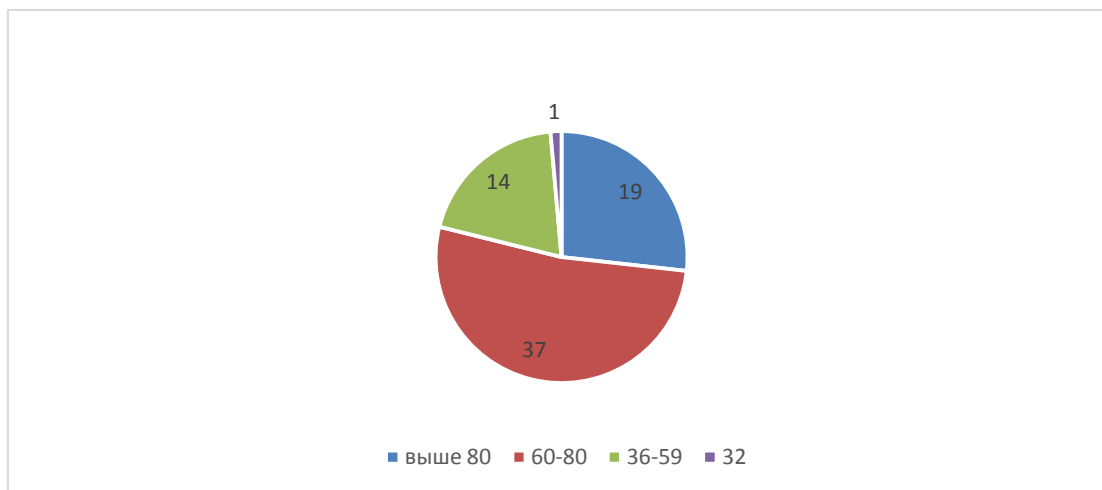


В нашей школе 29 мая сдавали ЕГЭ по русскому языку 71 обучающийся. В целом результаты сдачи ЕГЭ по русскому языку в 2023 году показали, что количество выпускников, которые получили на экзамене высокие баллы (выше 80), составило 19 человек (27% от общего количества участников ЕГЭ по предмету), выше среднего (60-80 баллов) – 37 человека (52%), ниже среднего (36-59 баллов) – 14 человек (20%), самый низкий результат (32 баллов) – 1 человек. Средний балл по школе – 70,3 (39 баллов первичных, для сравнения,

максимальный 54). Качество составило 100%. Все обучающиеся, претендующие на получение медали «За особые успехи в учении», прошли минимальный порог в 70 баллов на ЕГЭ по русскому языку.

Обобщенные данные представлены на диаграмме 2.

Диаграмма 2. Результаты ЕГЭ по русскому языку



На основе анализа матрицы результатов и персонифицированных отчетов учителей русского языка, опираясь на кодификаторы КИМ, определены проблемные темы, которые плохо усвоены учениками. Статистические данные представлены в таблице 3.

Таблица 3. Анализ I части. Задания с кратким ответом

№ зад.	Формулировка задания	Выполнили		Не выполнили	
		Кол-во	%	Кол-во	%
1	Логико-смысловые отношения между предложениями (фрагментами) текста	50	71	21	29
2	Лексическое значение слова	54	77	17	23
3	Стилистический анализ текстов различных функциональных разновидностей языка	39	56	32	44
4	Орфоэпические нормы (постановка ударения)	42	60	29	40
5	Лексические нормы (употребление паронимов)	53	76	18	24
6	Лексические нормы (употребление слов в лексической сочетаемости)	52	74	19	26
7	Морфологические формы	54	77	17	23
8	Синтаксические нормы.	3 - 40 2 - 17 1 - 9	57 24 13	5	7
9	Правописание гласных и согласных в корне слова.	41	59	30	41
10	Правописание гласных и согласных в при-	46	66	25	34

	ставке слова. Употребление Ъ и Ь. Буквы И, Ы после приставок.				
11	Правописание гласных и согласных в суффиксах слов разных частей речи (кроме суффиксов причастий, деепричастий).	34	49	37	51
12	Правописание личных окончаний глаголов и суффиксов причастий, деепричастий	34	49	37	51
13	Слитное и раздельное написание НЕ (НИ) со словами разных частей речи	48	69	23	31
14	Слитное, дефисное и раздельное написание слов разных частей речи (имена существительные, имена прилагательные, местоимения, наречия, служебные части речи)	58	83	13	17
15	Н и НН в словах разных частей речи	42	60	29	40
16	Знаки препинания в сложносочинённом предложении и простом предложении с однородными членами	37	53	34	47
17	Знаки препинания в предложении с обособленными членами	49	70	22	30
18	Знаки препинания в предложениях со словами и конструкциями, грамматически не связанными с членами предложения	42	60	29	40
19	Знаки препинания в сложноподчинённом предложении	47	67	24	33
20	Знаки препинания в сложном предложении с разными видами связи между частями	37	53	34	47
21	Пунктуационный анализ.	18	26	53	74
22	Текст как речевое произведение. Смысловая и композиционная целостность текста	51	73	20	27
23	Функционально- смысловые типы речи	45	64	26	36
24	Лексическое значение слова. Синонимы. Антонимы. Фразеологизмы. Группы слов по употреблению.	58	83	13	17
25	Логико-смысловые отношения между предложениями (фрагментами) текста	34	49	37	51
26	Основные изобразительно-выразительные средства русского языка	3 – 30 2 – 22 1 – 14	43 31 20	5	7

### **Первая часть работы - тестовые задания.**

Анализ выполнения заданий показывает, что **лучше всего учащиеся** справились с заданиями: № 24 (лексическое значение слова. Синонимы. Антонимы. Фразеологизмы. Группы слов по употреблению); №14 (слитное, дефисное и раздельное написание слов разных частей речи (имена существительные, имена прилагательные, местоимения, наречия, служебные части речи)).

Также **большинство экзаменуемых справилось** с заданиями: №7(морфологические формы); № 8 (синтаксические нормы); №17 (знаки препинания в предложении с обособленными членами); №22 (текст как речевое произведение. Смысловая и композиционная целостность текста); №26 (основные изобразительно-выразительные средства русского языка).

**Затруднения вызвали задания:** №11 (правописание гласных и согласных в суффиксах слов разных частей речи (кроме суффиксов причастий, деепричастий)); № 12 (правописание личных окончаний глаголов и суффиксов причастий, деепричастий); №25 (логико-смысловые отношения между предложениями (фрагментами) текста).

**Плохо** усвоили темы, проверяемые заданиями: №21 (пунктуационный анализ).

Анализ выполненных экзаменуемыми заданий показывает, что наиболее трудными оказались те из них, которые непосредственно связаны с пунктуационными правилами, правописанием суффиксов и окончаний. К сожалению, умением проводить грамотный лингвистический анализ текста, адекватно воспринимать и анализировать полученную информацию, устанавливать логические связи, видеть синтаксические конструкции обладают далеко не все обучающиеся, что отражается на выполнении заданий подобного типа на экзамене.

В целом результаты выполнения I части ЕГЭ по русскому языку свидетельствуют, что уровень знаний по основным разделам курса русского языка у выпускников хороший.

**Анализ данных по выполнению части 2** показывает, что 100% выпускников сформулировали одну из проблем, поставленных в тексте, и объяснили авторскую позицию по данной проблеме, правильно выразили и обосновали свое отношение к позиции автора.

В полном объеме выполнили задание по критерию К2 и получили 5 баллов 52% экзаменуемых, 4 балла – 32%. Таким образом, качественный комментарий содержится в 84% сочинений (4 и 5 балла).

Типичные ошибки связаны с тем, что 1) отбор примеров из опорного текста носит случайный характер, относится к разным проблемам, поднимаемым в тексте автором; 2) при работе с текстом сочинения не удается отойти от простого пересказа исходного текста; 3) не удается грамотно включить цитаты в текст сочинения.

Позиция автора (рассказчика) по проблеме исходного текста сформулирована неверно только у 2 человек (критерии К3 и К4), 93 % экзаменуемых справились с этой работой.

Без особых нарушений к требованиям связности, последовательности изложения написано 93% сочинений, у некоторых содержится 1 логическая ошибка (18%) или есть нарушение абзацного членения текста, но подавляющее большинство экзаменуемых знакомы с требованиями к созданию текста как целостного смыслового образования.

По критерию К6 максимальный балл получили 55% экзаменуемых, продемонстрировав точность и выразительность речи, подтвердив текстами работ соблюдение речевых норм (максимальный балл по критерию К6 возможен только при максимальной оценке К10 «Соблюдение речевых норм»). 45% экзаменуемых получает по критерию К6 1 балл, так как в работе допущены речевые ошибки или не представлено разнообразие используемых лексических и грамматических языковых средств.

Грамотность развернутого ответа оценивается по критериям К7 – К12.

По К7 «Соблюдение орфографических норм» 39% экзаменуемых получает максимальный балл, поскольку в сочинении отсутствуют орфографические ошибки. Одну-две орфографические ошибки допускают 38% экзаменуемых и по критерию К7 получают 2 балла; три-четыре орфографические ошибки содержатся в сочинениях 10% экзаменуемых. И 6 учеников допустили более 5 орфографических ошибок, получили 0 баллов по этому критерию.

По К8 «Соблюдение пунктуационных норм» высший балл получили 28% выпускников; допустили одну-три пунктуационные ошибки 31%, низкий результат показали 24%, а 17% допустили шесть и более пунктуационных ошибок (что соответствует 0 баллов).

По критерию К9 «Соблюдение грамматических норм» успешно справились почти все выпускники: максимальный балл получает 51% экзаменуемых (в работах нет ошибок этого вида), 1 балл – 42% (в работе допущены одна-две ошибки), но были и те, кто не справился (5 учеников).

По критерию К10 «Соблюдение речевых норм» максимальный балл получает 45% экзаменуемых (в работах нет ошибок этого вида или содержится одна ошибка), 1 балл – 51% (в работе допущены две-три ошибки), и 3 ученика не смогли написать сочинение в пределах нормы (0 баллов). Работа выполнена с соблюдением этических норм у 100% выпускников, фактологически точно у 90%.



**Вывод:** Выпускники справились с экзаменом по русскому языку, показали хороший уровень знаний, подтвердили годовые оценки по русскому языку. Этому предшествовала серьезная подготовка. В течение года проводились и подробно анализировались все работы обучающихся, отмечались наиболее серьезные пробелы в знаниях. Параллельно велась серьезная разъяснительная работа с учащимися и их родителями.

**Рекомендации** конкретных педагогических действий по улучшению ситуации в 2023-2024 учебном году:

1. Отрабатывать наиболее тщательно задания № 3, 8, 9, 12, 16, 20, 21, 25, 26 тестовой части, особое внимание уделить заданию 21.
2. Усилить работу по критериям К3, К4, К5, К6, К7, К8.
3. На уроках русского языка расширить формы работы с текстом в направлении «от текста к языковой единице» и «от языкового факта к тексту», осуществлять формирование навыков комплексного анализа текста.
4. Совершенствовать работу по формированию лингвистической и языковой компетенции учащихся.
5. Включать в деятельность учащихся различные виды языкового разбора.
6. Повышать уровень орфографической и пунктуационной грамотности путем совершенствования деятельности (чтения, письма, слушания, говорения), использовать когнитивные методы при формировании пунктуационных навыков формирования.
7. Включать в систему контроля знаний учащихся задания различного характера: как репродуктивного, так и исследовательского; не ограничиваться тестами одного вида с выбором ответа.
8. Регулярно проводить онлайн-тестирование, обеспечить открытый учёт знаний, чтобы учащийся видел динамику результатов обучения.
9. Совместно с психологом оказывать психологическую помощь учащимся и их родителям.

## **МАТЕМАТИКА**

Единый государственный экзамен (ЕГЭ) по математике представляет собой форму государственной итоговой аттестации, проводимой в целях определения соответствия результатов освоения обучающимися основных образовательных программ среднего общего образования по математике требованиям федерального государственного образовательного стандарта. Кон-

трольно-измерительные материалы (КИМ) единого государственного экзамена по математике представляют собой комплекты заданий стандартизированной формы, соответствующие спецификации и демонстрационному варианту. Содержание КИМ определяется на основе федерального государственного стандарта среднего общего образования.

ЕГЭ по математике проводится на двух уровнях: базовом и профильном. ЕГЭ базового уровня предназначен для проверки достижения участниками экзамена основных предметных результатов, в частности способности производить бытовые расчёты и использовать математические знания для решения задач, возникающих в повседневной жизни. ЕГЭ профильного уровня предназначен для проверки освоения более широкого круга математических понятий и методов, необходимых для продолжения математического образования.

29 выпускников сдавали ЕГЭ по математике профильного уровня и 42 выпускников базового уровня. По итогам основного периода 6 человек не преодолели порог успешности по математике профильного уровня и 2 человека получили «2» по математике базового уровня. При пересдаче в резервный период на математику базового уровня написали заявления 6 человек, все получили удовлетворительные оценки. 2 человека (11-а, 11-б классы) не преодолели порог успешности по математике профильного уровня во второй раз. Им предстоит пересдача в сентябре.

### **Математика базового уровня**

**Изменения:** В 2023 году структура КИМ по математике не изменилась.

**Структура КИМ:** За каждое из заданий экзаменуемый может получить 1 первичный балл. В зависимости от специфики все задания разделены на следующие группы: ответ указывается в виде целого числа или десятичной дроби; ответ представляет собой последовательность цифр. Тематически программа государственного экзамена охватывает все разделы математики (алгебры и геометрии) с 5 по 11 классы: Алгебра – 10; Геометрия – 5; Уравнения и неравенства – 3; Функции – 1; Комбинаторика, статистика, теория вероятностей – 1; Математический анализ – 1.

**Оценивание:** Всего за 21 задание можно получить 21 первичный балл, которые переводятся в оценку по утвержденной Рособрнадзором шкале.

**Оценка:** Для прохождения минимального порога экзаменационной работы и получения оценки «3» необходимо набрать 7 баллов. Система оценивания:

0-6 баллов – оценка «2»;

7-11 баллов – оценка «3»;

12-16 баллов – оценка «4»;

17-21 балл – оценка «5».

На выполнение экзаменационной работы отводится 3 часа (180 минут).

Таблица 3. Результаты ЕГЭ по математике базового уровня 01.07.2023

Класс	Пи-сали ЕГЭ	«5»	«4»	«3»	«2»	Успе-вае-мость	Качест-во зна-ний	Сред-ний балл	Сред-няя оцен-ка	УЧИТЕЛЬ
11 «А»	19	4	11	2	2	90	79	13,8	3,9	Моргун Т.И.
11 «Б»	15	3	7	5	0	100	59	11,5	3,8	Моргун Т.И.
11 «В»	8	1	3	3	1	88	50	12	3,5	Чеснокова И.В.
ИТОГО	42	8-19%	21-51%	10-24%	3-7%	93%	63%	12,4	3,7	

Таблица 4. Результаты ЕГЭ по математике базового уровня с учетом передачи

Класс	Пи-сали ЕГЭ	«5»	«4»	«3»	«2»	Успе-вае-мость	Качест-во зна-ний	Сред-ний балл	Сред-няя оцен-ка	УЧИТЕЛЬ
11 «А»	21	4	11	4	0	100	79	14,2	4	Моргун Т.И.
11 «Б»	17	3	8	6	0	100	65	13	3,8	Моргун Т.И.
11 «В»	9	1	3	4	0	100	44	12	3,5	Чеснокова И.В.
ИТОГО	45	8-19%	22-49%	14-32%	0	93%	63%	13,06	3,8	

Диаграмма 3. Средний процент выполнения заданий (базовый уровень)



## **Уровень выполнения заданий по математике базового уровня по школе**

**Задание 1.** Определения основных понятий, базовые формулы, умение производить элементарные вычисления; **-81%**

**Задание 2.** Умение использовать приобретённые знания и умения в практической деятельности и повседневной жизни; **-81%**

**Задание 3.** Умение использовать приобретённые знания и умения в практической деятельности и повседневной жизни; **-100%**

**Задание 4.** Умение использовать приобретённые знания и умения в практической деятельности и повседневной жизни; **-98%**

**Задание 5.** Умение строить и исследовать простейшие математические модели **-53%**

**Задание 6.** Умение строить и исследовать простейшие математические модели ; **-98%**

**Задание 7.** Умение выполнять действия с функциями; **-100%**

**Задание 8.** Умение строить и исследовать простейшие математические модели ; **-81%**

**Задание 9.** Умение выполнять действия с геометрическими фигурами; **-77%**

**Задание 10.** Умение выполнять действия с геометрическими фигурами; **-72%**

**Задание 11.** Умение выполнять действия с геометрическими фигурами; **-33%**

**Задание 12.** Умение выполнять действия с геометрическими фигурами; **-47%**

**Задание 13.** Умение выполнять действия с геометрическими фигурами; **-51%**

**Задание 14.** Умение выполнять вычисления и преобразования ; **-42%**

**Задание 15.** Умение использовать приобретённые знания и умения в практической деятельности; **-84%**

**Задание 16.** Умение выполнять вычисления и преобразования **-51%**

**Задание 17.** Умение решать уравнения и неравенства; **-33%**

**Задание 18.** Умение решать уравнения и неравенства; **-23%**

**Задание 19.** Числа и их свойства, числовые наборы на карточках и досках, последовательности и прогрессии, сюжетные задачи, признаки делимости чисел; **-63%**

**Задание 20.** Задача на логику: уметь строить и исследовать простейшие математические модели;-11%

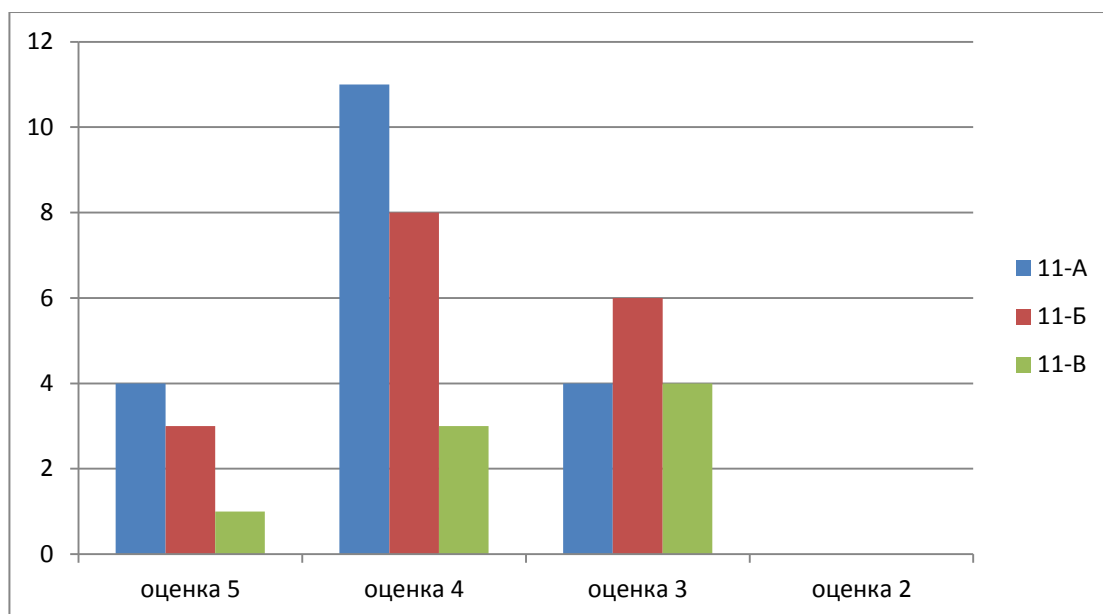
**Задание 21.** Задача на логику: уметь строить и исследовать простейшие математические модели.-6%.

В основном ребята показали знания хорошие и высокие. Это свидетельствует о сформированности у участников экзамена базовых математических компетенций, необходимых для повседневной жизни. Эти задания включали в себя следующее предметное содержание: действия с целыми, рациональными числами; нахождение процентов от числа; табличное и графическое представление данных – чтение диаграмм и применение математических методов для решения содержательных задач из практики, чтение графика функции.

В список задач с высоким показателем успешности не попали задания с предметным содержанием курсов алгебры и начал математического анализа старшей школы, задания на смекалку и курса геометрии (планиметрия).

Из диаграммы видно, что лучше усвоены задания № 1,2,3,4,6,7,8,15; на среднем уровне усвоены задания № 5,12 ,13,14,16, 19; слабо усвоены задания № 11, 17, 18, 20 и 21. На такие задания необходимо обратить внимание учителям, которые будут вести подготовку к ЕГЭ по математике.

*Диаграмма 4. Статистика результатов ЕГЭ по классам (оценки)*



**Максимально высокие баллы:**

- 21 балл – Ярцева А.(11А),

- 20 баллов – Муляр К. (11Б), Карташова Д.(11А), Штыхун В.(11А),
  - 18 баллов – Беляев Н. (11В), Лебедев Д.(11Б)
  - 17 баллов – Корниленко К.(11А), Серегина Д.(11Б)
- Средний балл: 13,06 балла, средняя оценка - 3,8.**

## **Математика профильного уровня**

Экзамен по математике профильного уровня проводится для выпускников и абитуриентов, планирующих использовать математику и смежные дисциплины в будущей профессиональной деятельности. Результаты ЕГЭ переводятся в стобалльную шкалу и могут быть представлены абитуриентом на конкурс для поступления в вуз.

**Изменения:** Изменения в содержании КИМ отсутствуют.

В структуру части 1 КИМ внесены изменения, позволяющие участнику экзамена более эффективно организовать работу над заданиями за счет перегруппировки заданий по тематическим блокам. Работа начинается с заданий по геометрии, затем следует блок заданий по элементам комбинаторики, статистике и теории вероятностей, а затем идут задания по алгебре (включая уравнения и неравенства, функции и началам анализа).

**Структура КИМ:** Первая часть стала тяжелее, несмотря на то, что заданий стало меньше. Экзамен состоит из двух частей: Часть 1 с кратким ответом, а Часть 2 — с развернутым. Длится он 235 минут. Всего есть 18 заданий, которые разделены на 3 блока: алгебра; геометрия; реальная математика.

**Максимальное количество первичных баллов — 31.** Часть 1. Количество заданий -11. Баллы -11. От всей работы 35%. Часть 2. Количество заданий-7. Баллы- 20. От всей работы 65%.

**Разделы ЕГЭ по профильной математике в 2023 году:** Алгебра и начала анализа — 8 заданий, 13 первичных баллов; Геометрия — 4 задания, 8 первичных баллов; Реальная математика — 6 заданий, 10 первичных баллов.

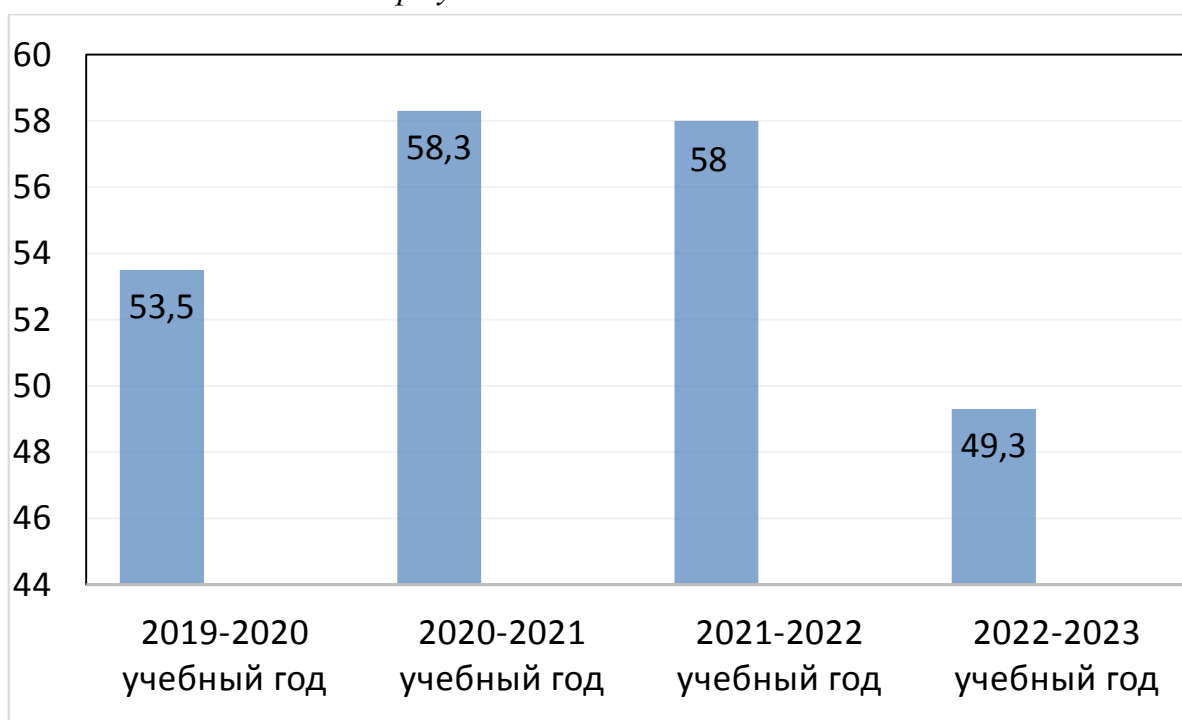
**Минимальный порог – 27 баллов.**

По результатам сдачи ЕГЭ по математике профильного уровня в 2023 году понизился средний балл по школе в сравнении с 2022 годом. Обобщенные данные представлены в таблице 4 и на диаграмме 5.

Таблица 4. Результаты ГИА по математике профильного уровня в форме ЕГЭ за последние три учебных года

Учебный год	Средний балл по математике профильного уровня
2020-2021	58,3
2021-2022	58
2022-2023	49,3

Диаграмма 5. Результаты ГИА по математике профильного уровня в форме ЕГЭ в сравнении за последние четыре учебных года



В целом результаты сдачи ЕГЭ по математике профильного уровня в 2023 году показали, что количество выпускников, которые получили на экзамене высокие баллы (выше 70), составило 5 человек (19% от общего количества участников ЕГЭ по предмету), выше среднего (51-69 баллов) – 13 человек (50%), ниже среднего (27-50 баллов) – 5 человек (19%), ниже минимального – 2 человека (8%). Средний балл по школе – 49,3. Качество составило 69%. Обобщенные данные представлены на диаграмме 6.

Диаграмма 6. Результаты ЕГЭ по математике профильного уровня

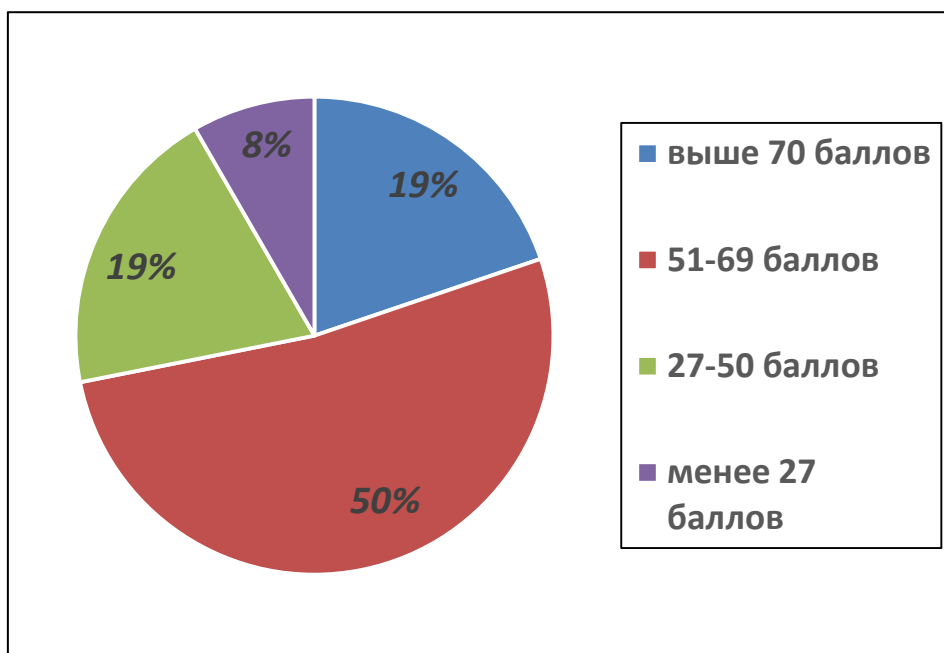
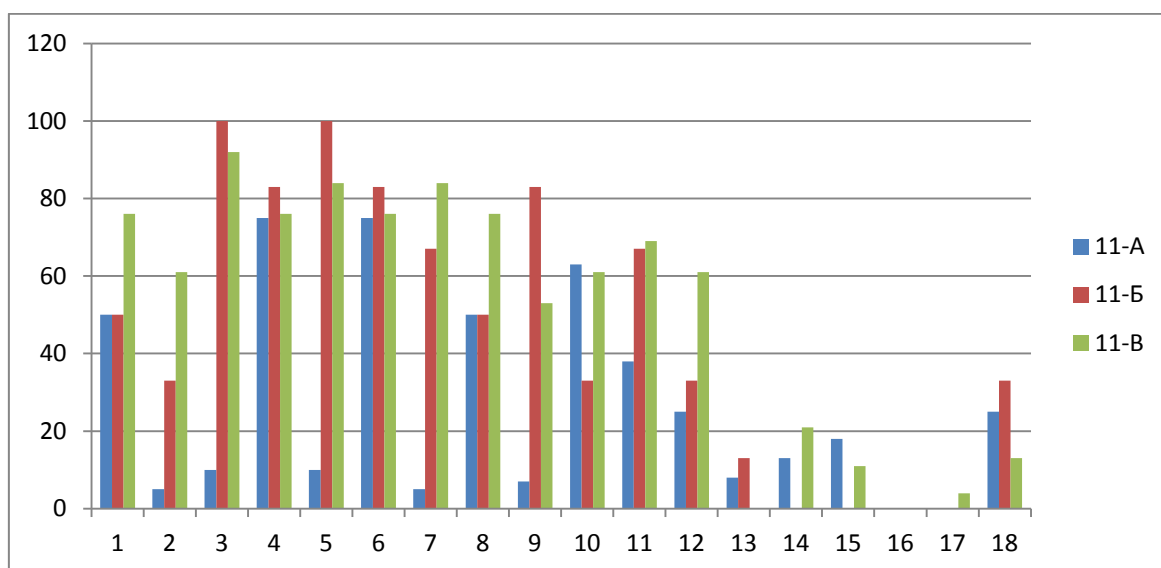


Таблица 5. Анализ выполнения заданий ЕГЭ по математике профильного уровня

	<u>1</u>	<u>2</u>	<u>3</u>	<u>4</u>	<u>5</u>	<u>6</u>	<u>7</u>	<u>8</u>	<u>9</u>	<u>10</u>	<u>11</u>	<u>12</u>	<u>13</u>	<u>14</u>	<u>15</u>	<u>16</u>	<u>17</u>	<u>18</u>	Ср. балл
<u>11А</u>	4	4	8	6	8	7	4	4	6	5	3	4	2	2	3	0	0	8	<u>53,1</u>
<u>%</u>	50	50	100	75	100	75	50	50	75	63	38	25	8	13	18	0	0	25	
<u>11Б</u>	3	3	8	5	8	6	5	3	5	2	4	2	0	0	0	0	0	3	<u>39,2</u>
<u>%</u>	38	38	100	63	100	75	63	38	63	32	50	13	0	0	0	0	0	9	
<u>11В</u>	10	8	12	10	11	10	11	10	7	8	9	16	0	6	3	0	2	7	<u>55,08</u>
<u>%</u>	76	61	92	76	84	76	84	76	53	61	69	61	0	23	11	0	4	13	
<u>итог</u>	17	15	28	21	27	23	20	17	18	15	16	22	2	8	6	0	2	18	49,3
<u>%</u>	54,6	49,6	97,3	76,6	94,6	75,3	65,6	54,6	63,6	52	52,3	33	2,6	12	9,6	0	1,3	15,6	



Диаграмма 7. Процент выполнения заданий ЕГЭ по математике профильного уровня



Участники экзамена демонстрируют высокую степень овладения базовыми умениями, выполняя задания, контролирующие следующие элементы содержания:

- проценты и доли;
- вычисления, округление;
- чтение информации с графиков и диаграмм;
- наглядная геометрия;
- несложные уравнения.

Задания по геометрии остаются при росте результатов выполнения наиболее трудными для участников экзамена. Наблюдается серьезный дисбаланс между результатами выполнения алгебраической и геометрической компонент второй части КИМ. Некоторые участники, как правило, ограничиваются решением 10 – 11 заданий с кратким ответом и не приступают к задачам, требующим развернутых ответов. В большинстве своем это школьники, слабо мотивированные к изучению математики. Их участие в профильном экзамене чаще всего нецелесообразно.

Наибольшую сложность для экзаменуемых составили задания второй части. С заданием №16 никто не справился. Задания из 2 части 12-14 повышенного уровня сложности, 17-18 высокого уровня сложности выполняют те учащиеся, которые имеют более высокие математические способности.

**Минимальный порог не перешли 2 выпускника.**

**Максимальные баллы:** 78(Алиферов Павел), 76-(Крылова Ангелина),72-(Казаченко Артемий), 70-(Даев Иван, Валеева Виктория).

**Средний балл: 52,9 баллов**

Уровень выполнения заданий ЕГЭ-2023 по математике профильного уровня можно увидеть на следующих таблицах.

Таблица 6. Выполнение заданий с кратким ответом

№	Проверяемые элементы	Баллы	% получивших определенный балл в 2023г	% получивших определенный балл в 2022г	% получивших определенный балл в 2021г
1	Уметь решать уравнения и неравенства	1	54,6	98	100
2	Уметь выполнять действия с геометрическими фигурами, координатами	1	49,6	93	90
3	Уметь строить и исследовать простейшие математические модели	1	49,6	98	93
4	Уметь использовать приобретенные знания и умения в практической деятельности и повседневной жизни	1	49,6	76	72
5	Умение решать уравнения и неравенства	1	49,6	71	97
6	Выполнять вычисления и преобразования	1	49,6	61	93
7	Умение выполнять действия с функциями	1	49,6	80	79
8	Умение использовать приобретенные знания и умения в практической деятельности	1	49,6	80	93
9	Умение строить и исследовать простейшие ма-	1	49,6	63	62

	тематические модели				
10	Умение выполнять действия с функциями	1	49,6	80	79
11	Умение выполнять действия с функциями	1	49,6	71	41

Таблица 7. Выполнение заданий с развернутым ответом

№	Проверяемые элементы	Баллы	% получивших определенный балл в 2023г	% получивших определенный балл в 2022г	% получивших определенный балл в 2021г
12	Уметь решать уравнения и неравенства	0	67	14	65
		1	0	15	28
		2	33	41	7
13	Уметь выполнять действия с геометрическими фигурами, координатами и векторами	0	97,4	100	100
		1	0	0	0
		2	2,6	0	0
		3	0	-	-
14	Уметь решать уравнения и неравенства	0	98	63	79
		1	0	0	0
		2	12	37	21
15	Уметь использовать приобретенные знания и умения в практической деятельности и повседневной жизни	0	88	66	66
		1	6	2	0
		2	6	32	34
16	Уметь выполнять действия с геометрическими фигурами, координатами и векторами	0	100	93	97
		1	0	2	3
		2	0	5	0
		3	0	-	-
17	Уметь решать уравнения и неравенства	0	94	98	97
		1	6	0	3
		2	0	2	0
		3	0	0	0
		4	0	0	0
18	Уметь строить и исследовать простейшие матема-	0	56	80	49
		1	31	20	48

	математические модели	2	13	0	3
		3	0	0	0
		4	0	0	0

**Рекомендации:** Результаты экзаменов по математике позволили выявить ряд проблем, на которые теперь необходимо перенести акцент в обучении математике. Открытость и прозрачность ЕГЭ, в частности, наличие открытых банков заданий позволило активно внедрить онлайн тренажеры, которые позволили резко повысить эффективность итогового повторения и подготовки к экзамену с учетом индивидуальных образовательных траекторий каждого участника экзамена. Это обусловило снижение количества допущенных участниками ЕГЭ вычислительных ошибок при выполнении заданий с кратким ответом, ошибок, связанных с неправильным пониманием условия математической задачи. Помимо увеличения качества выполнения заданий с кратким ответом, заметен рост процента выполнения наиболее типовых заданий с развернутым ответом (задания 12, 14, 18). Для успешного решения заданий с развернутым ответом необходима не только хорошая математическая «база». Решение типовых вычислительных геометрических задач существенно опережает рост решения задач, требующих «видения геометрических фигур», развития геометрической интуиции. Это является следствием перекоса акцентов в преподавании геометрии в основной и старшей школе на заучивание определений и решение большого количества технических вычислительных задач, вместо решения содержательных геометрических задач, развивающих видение геометрических конструкций. По-прежнему существенным резервом остается неумение ряда выпускников использовать математические знания и математический аппарат при решении практических задач.

## ПРЕДМЕТЫ ПО ВЫБОРУ

Мотивацией выбора общеобразовательных предметов для экзаменов по выбору у выпускников является перечень предметов-испытаний в форме ЕГЭ для поступления в учебные заведения высшего профессионального образования на планируемую специальность.

Выпускникам, родителям была своевременно оказана помощь по вопросу определения количества и состава предметов, выбираемых в качестве экзамена по выбору.

Обучающиеся ориентированы на конкретное образовательное направление, их выбор сделан целенаправленно и осознанно.

Наметилась положительная тенденция увеличения числа выпускников, сдающих предметы естественнонаучной направленности.

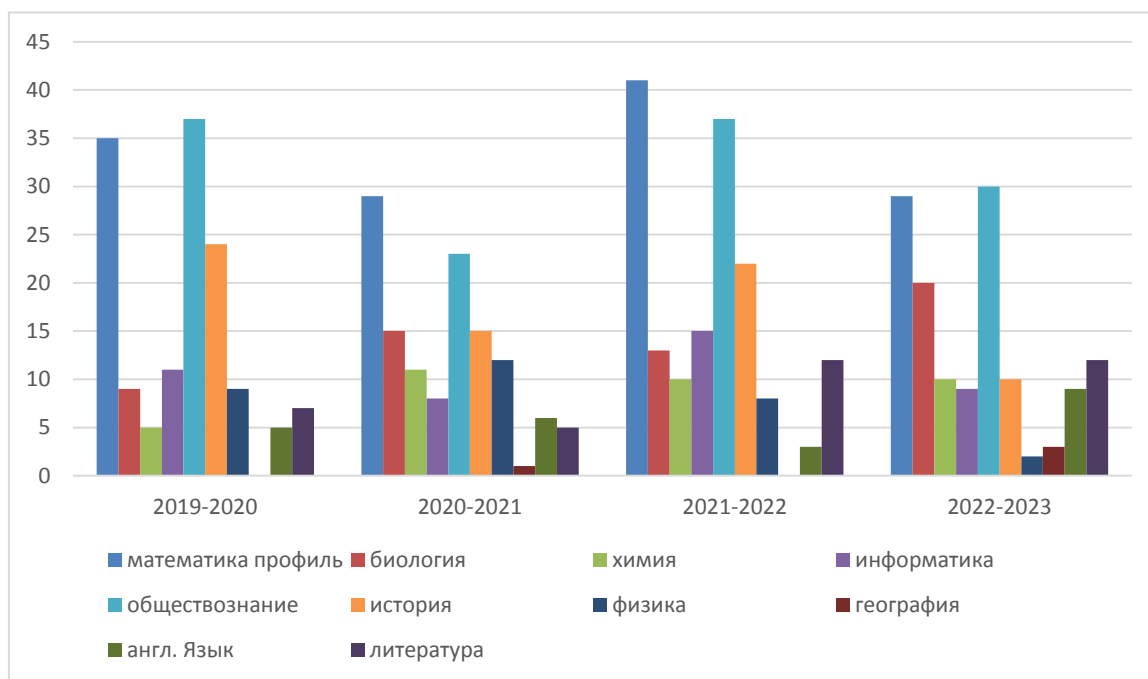
Из приведенной таблицы видно, что самые популярные сдаваемые предметы по выбору – математика профильного уровня, обществознание, история, информатика, биология, литература. В 2022-2023 году стал более востребован для сдачи ЕГЭ иностранный язык. 9 выпускников выбрали данный предмет для прохождения в форме ГИА, все участники преодолели порог успешности по английскому языку. По всем остальным предметам, сдаваемым в форме ЕГЭ были учащиеся, не преодолевшие порог успешности. Это свидетельствует об очень осознанном выборе экзамена по иностранному языку у выпускников. Как показал анализ выбора предметов и сопоставление полученных результатов, остается, к сожалению, ситуация необдуманного выбора экзаменов и соответственно некачественной подготовки выпускниками к ним. Зная, что неудовлетворительный результат по предметам по выбору не влияет на аттестат, многие выпускники идут на ЕГЭ «попробовать силы», что снижает общий результат по данным предметам по школе.

*Таблица 8. Выбор предметов для сдачи ЕГЭ (за последние 4 года)*

<b>Учебный год</b>	<b>Количество учащихся</b>	<b>Математика (профильный уровень)</b>	<b>Биология</b>	<b>Химия</b>	<b>Информатика и ИКТ</b>	<b>Обществознание</b>	<b>История</b>	<b>Физика</b>	<b>География</b>	<b>Англ. язык</b>	<b>Литература</b>
<b>2019-2020</b>	73	35	9	5	11	37	24	9	0	5	7
<b>2020-2021</b>	71	29	15	11	8	23	15	12	1	6	5
<b>2021-2022</b>	86	41	13	10	15	34	22	8	0	3	12
<b>2022-2023</b>	71	29	20	10	9	30	10	2	3	9	12

Обобщенные данные по выбору предметов для сдачи ЕГЭ за последние три года представлены на диаграмме 5.

Диаграмма 8. Выбор предметов для сдачи ЕГЭ за последние четыре учебных года



Полученные минимальные и максимальные баллы, а также данные прохождения порога успешности выпускниками при сдаче ЕГЭ по выбору в 2023 году представлены в таблице 9.

Таблица 9. Минимальные и максимальные результаты ЕГЭ по предметам по выбору в 2023 году

№ п/п	Предмет	Кол-во сдававших	Не преодолели порог успешности	Минимальный балл по школе	Максимальный балл по школе
1	Математика (профильный уровень)	29	2	17	78
2	Биология	20	4	27	78
3	Химия	10	1	10	97
4	Литература	12	1	28	100
5	Обществознание	30	11	18	83
6	Физика	2	1	51	55
7	История	10	3	16	51

8	Английский язык	9	0	24	84
9	Информатика и ИКТ	9	1	20	85
10	География	3	1	19	64

Сравнивая средние баллы по всем предметам, сдаваемым выпускниками школы в 2023 году, надо отметить, что в целом уровень по России и уровень школы сопоставимы. Можно отметить, что результаты школы выше среднероссийских показателей по следующим предметам: математика, информатика и ИКТ, физика. В каждом сдаваемом предмете можно выделить список учащихся, получивших высокие баллы. Данные представлены в таблице 10.

Таблица 10. Результаты ГИА-11 в 2022 году

№ п/п	Предмет	Порог успешности	Кол-во уч-ся	Средний балл 2022-2023			Ф.И. учащихся, получивших высокие баллы	Балл
				по РФ	по КВО	по школе		
1	Русский язык	24	71	68,4	71,7	70,3	Алефиров Павел Вердиева Ларина Карташова Дарья Леонова Надежда Чудакова Екатерина Штырхун Виктория	93 91 91 91 97 91
2	Математика (профильный уровень)	27	29	55,6	56,5	49,3	Алефиров Павел Крылова Пнгелина Казаченко Артемий Даев Иван Валеева Виктория	78 76 72 70 70
4	Информатика и ИКТ	40	9	58,4	60,3	61,2	Алефиров Павел Даев Иван Крылова Ангелина	85 78 75
5	История	32	10	56,4	55,1	37,8	-	-
6	Химия	36	10	56,2	59,5	57,3	Муляр Ксения Кузьменко Даниил Лебедев Даниил	97 93 82
7	Литература	32	12	64,0	65,8	55,5	Карташова Дарья Кудрина Александра	100 82
8	Обществознание	42	30	56,4	59,4	48,5	Левина Виктория Штырхун Виктория Черченко Екатерина Егорова Екатерина	83 81 75 70
9	Биология	36	13	50,9	49,6	52,05	Муляр Ксения Кузьменко Даниил	78 77

							Леонова Надежда Зайцев Андрей	77 71
10	Физика	36	2	54,9	52,8	53,0	-	-
11	Английский язык	22	9	66,3	61,3	58,2	Штырхун Виктория Карташова Дарья Горшкова Варвара	84 82 76
12	География	3	3	54,6	52,2	48	-	-

## ВЫВОДЫ:

1. Школа обеспечила выполнение Закона 273-ФЗ "Об образовании в Российской Федерации" в части исполнения государственной политики в сфере образования, защиты прав участников образовательного процесса при организации и проведении государственной итоговой аттестации по общеобразовательным программам среднего общего образования.
2. Итоговая аттестация ГИА-11 в МАОУ СОШ №83 поведена в строгом соответствии с нормативными документами и школьными локальными актами. Сочетание административного контроля с самоконтролем и самоанализом деятельности педагогов позволило достичь достаточного уровня подготовки к государственной итоговой аттестации и способствовало ее организованному проведению.
3. По результатам сдачи ГИА в 2023 году:
  - средние баллы по математике профильного уровня понизились по сравнению с прошлым годом из-за большого количества учеников, которые сдали экзамен ниже среднего или не преодолели порог успешности;
  - процент выпускников, которые получили высокие баллы, обусловлен общим уровнем знаний учеников, который в основном соответствует годовым отметкам.
4. По результатам сдачи ГИА в 2023 году в сравнении с 2022 годом по школе:
  - повысился средний балл по русскому языку, химии, литературе, биологии, английскому языку;
  - снизился средний балл по математике профильного уровня, истории, информатике, обществознанию, физике;
  - набрали ниже минимального количества баллов и не преодолели порог успешности по всем предметам по выбору, кроме английского языка.



## **РЕКОМЕНДАЦИИ:**

1. Учителям математики:
  - вести регулярную работу с учениками по проблемным темам;
  - увеличить на уроках количество работ, направленных на практическую деятельность.
2. Учителям русского языка:
  - продолжать вести регулярную работу с учениками по проблемным темам, указанным в таблице 2;
  - увеличить на уроках количество работ, направленных на развитие речи и отработку речевых ошибок.
3. Учителям-предметникам:
  - провести детальный анализ выполнения экзаменационных заданий; учитывать в дальнейшей работе выявленные типичные ошибки выполнения КИМ участниками ГИА-2023 с различным уровнем подготовки и индивидуальные образовательные запросы и возможности различных целевых групп учащихся;
  - скорректировать рабочие программы по предметам, чтобы усилить изучение тем, по которым выпускники нынешнего года показали низкие результаты;
  - разработать комплекс мер для повышения мотивации учеников к подготовке к ЕГЭ по предметам по выбору;
  - шире использовать тестовые задания, учитывать необходимость контроля не только усвоения элементов знаний, представленных в кодификаторе, но и проверки овладения учащимися основными умениями; использование графических способов выражения информации;
  - по результатам диагностических работ на протяжении учебного года проводить подробный поэлементный анализ и отработку пробелов в знаниях учащихся 11 класса; после прохождения каждой темы компенсировать дефициты учебника заданиями в формате ЕГЭ, используя демоверсии, открытые фрагменты КИМ сайта ФИПИ;
  - своевременно составлять индивидуальный образовательный маршрут для учеников группы риска.
4. Руководителям ШМО:
  - провести практические семинары и тематические заседания по анализу результатов ГИА за 2023 год и разработке моделей КИМ;
  - выявить проблемы преподавания отдельных элементов содержания предметов;
  - спланировать работу по устранению типичных ошибок учащихся.
5. Заместителям директора включить в план внутришкольного контроля на 2023/24 учебный год контроль:
  - за успеваемостью учеников, претендующих на получение медали «За особые успехи в учении»;

- за качеством преподавания профильных предметов с низким средним баллом по результатам ЕГЭ.
- за проведением тренировочных работ в форме ЕГЭ по учебным предметам, которые выходят на ГИА, с последующим анализом ошибок.

6. Администрации школы:

- выявить объективные причины проблем образовательного процесса и разработать конкретную систему мер по оказанию методической помощи учителям-предметникам, учащиеся которых показали низкие результаты на ГИА-2023;
- разработать план подготовки к ГИА-2024 с учетом результата анализа ГИА-2023;
- усилить контроль качества подготовки к ГИА по программам среднего общего образования;
- рекомендовать учителям, имеющим высокие результаты, обобщать и распространять положительный опыт подготовки к ГИА;
- повышать эффективность индивидуального отбора в профильные 10 классы.

Заместитель директора



А.А.Мельник